

## **Protocol Pandemie Corona: Versie Oktober 2020 veiligheid en gezondheid KDV,**

### **1,5 meter afstandsplan binnen kinderdagverblijf Babeloes.**

#### **Beste ouders en werknemers.**

Zoals jullie allemaal in de media en op het nieuws hebben kunnen vernemen vindt de regering het verantwoord genoeg dat wij vanaf 8 juni weer volledig open gaan.

Aangezien het virus nog steeds om zich heen grijpt blijven wij open onder de voorwaarden die nodig zijn om de gezondheid van kinderen, jullie ouders en het team te kunnen waarborgen.

In samenwerking met u als ouder, personeel en dit protocol hebben wij de opvang inmiddels op verantwoorde wijze weer volledig geopend en hebben wij er alle vertrouwen in dat een ieder hierin zijn eigen verantwoordelijkheid neemt.

#### **Eerst nog even dit:**

1,5 meter afstand van elkaar is momenteel de norm in Nederland. Praktisch gezien is dit met de kinderen en onderling als pm-ers niet uit te voeren. Een kind heeft liefde affectie en een troostende veilige schouder nodig, wij kunnen en zullen daarom ook geen afstand nemen van de kinderen, gelukkig is dit ook geen advies vanuit de regering.

Daarentegen kunnen wij als volwassenen wel proberen ons zo goed mogelijk ons aan die regel te houden.

Om dit te gaan waarborgen hebben we een aantal maatregelen genomen en een aantal leefregels opgesteld waaraan wij ons allemaal inclusief jullie als ouder, aan moeten gaan houden om ieders gezondheid te waarborgen. Op deze wijze kunnen we de opvang vorm blijven geven zonder dat er pm-ers ziek worden, want als er geen gezond personeel is kunnen we geen opvang bieden.

#### **doel:**

Medische veiligheid om besmetting met het Corona virus zo veel mogelijk te voorkomen, in te dammen en te beperken. Een gezond en veilig werk en leefklimaat voor ouders, kinderen en personeel van Babeloes.

## Welke (tijdelijke) maatregelen worden genomen voor KDV:

### Let op:

**\* Nieuwe maatregel vanaf 7 oktober is:**

**Ouders dienen tijdens het brengen en halen van hun kind een mondkapje te dragen.**

Ook als ouders het pand niet betreden maar hun kind bij de buitendeur brengen. Bij ieder haal en breng contact van ouders met Babeloes dient een mondkapje gedragen te worden. Dit zal zo blijven tot weder horen. Wij kiezen er voor om ouders een mondkapje te laten dragen omdat kinderen hun eigen ouders het beste herkennen en dit van hen eerder accepteren. Om deze manier kunnen wij de emotionele veiligheid van de kinderen blijven bieden.

- Vanaf 8 juni zijn we zoals vanouds vanaf 7.00 uur geopend iedere dag.
- Vanaf 8 juni hebben wij er voor gekozen om vast gestelde koppelgroepen samen te laten spelen, dit omdat ze op rustige dagen op de planning ook samengevoegd worden en activiteiten dan ook samen kunnen plaats vinden. De kinderen van koppelgroepen en leidsters zien elkaar dus al regelmatig dit omdat ook leidsters op deze koppelgroepen ingezet worden waar dat nodig is.
- We gaan er vanuit dat de kinderen op hun eigen afgenomen (zoals op contract vermeld) dagen aanwezig zullen zijn bij Babeloes. Mocht u uw kind toch liever thuis houden, wat overigens zeer begrijpelijk is, dan zijn we hier graag van op de hoogte.
- Kinderen worden **niet** meer door ouders in de groep gebracht. Ouders mogen de groep niet meer betreden tot er nieuwe berichtgeving is vanuit de regering. Omdat op de gang een 1,5 meter beleid ook niet te realiseren is, worden de kinderen via de tijdelijke ingangen buitenom op de groep gebracht. Kinderen in buggy's of kinderwagen hier graag in laten en brengen via de toegewezen ingang voor de groep ( zie kopje, nieuw haal en breng systeem voor de juiste haal en breng route)
- Omdat wij emotionele veiligheid, 1 van de belangrijkste basisdoelen vinden binnen Babeloes, is dit het belangrijkste wat wij nu kunnen en moeten bieden aan een kind. In deze onzekere en rare tijden zullen kinderen moeten wennen en helemaal met deze (tijdelijke) nieuwe haal en breng regels. Het bieden van een veilig gevoel, sensitief en responsief zijn is de grootste voorwaarde binnen Babeloes en dit besluit dan ook dat wij als leidster geen mondkapjes en standaard handschoenen dragen (*alleen waar wij dat nodig achten*). Tevens zullen wij gewoon lichamelijk contact hebben met de kinderen waar dat nodig is. Binnen de kinderopvang van 0 tot 4 jaar kunnen we immers niet verwachten dat kinderen deze regel begrijpen en geven we verkeerde signalen af door niet of minder uit te reiken naar een kind. Dit is voor ons onacceptabel, en gelukkig denkt de regering hier ook zo over. Er wordt uiteraard met de kinderen gesproken over de hygiëne maatregelen en deze worden ook steeds benoemd en geoefend. Hoe nies je? hoe hoest jij? heb jij je handen gewassen? Moet jij je neus neus snuiten? Etc.

- Het spelen buiten zal aangepast worden naar kleinere groepen . Er wordt voorlopig alleen buiten gespeeld met de koppelgroepen. We verdelen ons over de 3 verschillende buiten speelplaatsen. 2 Groepen(koppelgroepen) per speel locatie buiten. We overleggen met elkaar wie waar wanneer buiten speelt.
- Het spelen in het speellokaal mag alleen met de koppelgroep tegelijk.
- Het spelen op de gang zal ook per koppelgroepen gebeuren zo kunnen we toch op andere plekken spelen zonder dat we in contact zijn met elkaar.
- Het clubje voor kinderen vanaf 3 jaar zal voorlopig plaats vinden op de groep zelf. Wel kunnen ze er voor kiezen om dit samen met de koppelgroep te doen.
- Aangescherpte hygiënemaatregelen blijven van kracht. Veelvuldige contactpunten (hotspots) worden extra gereinigd.
- Er wordt volgens de richtlijnen van RIVM frequent handen gewassen met water en zeep gedurende 20 seconde. Kinderen worden hier bij geholpen.
- Leidsters proberen zo veel mogelijk op 1,5 meter afstand van elkaar en ouders te blijven.
- Vanaf 8 juni kunnen ruil, extra of compensatiedagen waar kind leidster ratio het toe laat, weer ingezet worden. In schoolvakanties wordt dit niet toegestaan, zie protocol.
- Wij zouden het erg prettig vinden dat ouders die eerder vrij zijn of thuis werken en in staat zijn om hun kinderen direct of eerder op te halen en thuis met hun kunnen eten, dit ook doen. Alleen op deze wijze kunnen we drukte rond ophaaltijden voorkomen en hoeven we hier geen verdere maatregelen voor te treffen.
- Trakteren en afscheid nemen van Babeloes gaat in overleg met de groep, en op een dag dat het kind normaliter ook zou komen. Graag voor verpakte producten trakteren. Afscheid nemen van Babeloes kan met 1 ouder en zonder broertje/zusje op 1 van de speellocaties buiten als het weer dit toe laat. Het tijdstip zal buiten haal en breng tijden om gepland worden. Het afscheid zal alleen met kindjes van de groep zijn en voor de volwassenen geldt de 1,5 meter afstand onderling, waarbij we ouders vragen niet onnodig dicht bij andere kinderen te verblijven.
- Bij een traktatie voor verjaardag zonder afscheid kunt u de traktatie afgeven bij de ingang van de groep en eventueel een fototoestel zodat we wat leuke kiekjes kunnen maken. Ook hierbij voorverpakte producten gebruiken.
- Ouders die ziek(corona klachten) of in quarantaine zijn mogen hun kind niet zelf halen of brengen naar de opvang. Laat op de groep even weten door wie het kind wordt opgehaald.

## **Aangepast haal en breng systeem**

\* Bij de aangepaste ingang van alle groepen hangen lijsten waarop u aan kunt geven hoe laat u uw kind komt brengen en halen. Per kwartier kunnen er 3 kinderen gebracht of gehaald worden. Op deze wijze proberen we halen en brengen zo veel mogelijk te spreiden zodat er zo min mogelijk drukte ontstaat bij de ingangen. We merken dat hier al een natuurlijk verloop in is daardoor zijn we minder alert op het invullen van deze lijsten. Mochten het op bepaalde tijdstippen te druk worden zullen we deze lijsten weer goed gaan bijhouden.

### **Ieniemienie:**

De kinderen worden gebracht via de zijdeur rechtstreeks bij de groep. Bij de ingang aan de Blijdenstein laan kunt u voor de groep langs lopen rechts om het gebouw heen. Door de zwarte poort eerst deur links. Hier aankloppen en de deur wordt voor u open gedaan. Voor ophalen geldt dezelfde route. Op de deur staat vermeld welke ingang van welke groep dit is.

### **Pino:**

De kinderen worden gebracht tot aan de groep. Ouders kloppen eerst op het raam van de groepsdeur en vervolgens loopt een leidster naar de deur om het kind binnen te laten. Bij de deur volgt een korte overdracht. Voor ophalen geldt het zelfde systeem. Op de vloer staat een markering en hier dienen ouders achter te blijven staan.

### **Oscar:**

Op halen en brengen van kinderen vindt plaats via de zijdeur die aan de parkeerplaats aan de blijdensteinlaan grenst. Klop op het raam als u er bent dan openen de leidsters de deur. De korte overdracht vindt hier plaats.

### **Elmo:**

Kinderen kunnen naar de groep worden gebracht door om het gebouw heen te lopen. Bij de ingang aan de blijdensteinlaan kunt u rechts voor het gebouw langs door de voortuin. U gaat om het hoekje door het zwarte hek en van daaruit loop u verder tot de zandbak en daar vindt u de ingang voor Elmo. Op de deur hangt een bordje waar de ingang is van de Elmo groep. Klop op het raam en de deur wordt voor u open gedaan. Bij de deur vindt een korte overdracht plaats. Voor het ophalen geldt het zelfde. (schoenen en jas mag aanblijven, dit zullen de pm-ers uit doen)

### **Koekie en Purk:**

Beide groepen hebben geen omgang via de buitenkant. Doordat alle andere ouders al een andere route nemen wordt de inloop hier ook zo veel mogelijk beperkt. Koekie en Purk gebruiken de ingang van de parkeerplaats aan de Nicolaas beetstraat. Klop even op het gang raam of de deur en de leidster zal naar de deur toe komen en hier neemt ze het kind van u over, hier kunt u ook een korte overdracht doen. Op de vloer van deze groepen staat een markering op de grond waar u als ouder achter dient te blijven. Ouders kunnen hier wel zelf de schoenen van hun kind uit doen en de jas ophangen bij de kapstok. Waar ouders niet naar binnen willen of door drukte niet kunnen, kunnen we ook een overdracht via het raam doen, alhoewel dit niet onze voorkeur heeft.

## Thuisblijfregels gezondheid kinderen 0 jaar tot en met groep 8:

### Wanneer moeten kinderen thuis blijven van de opvang:

- Als kinderen in de afgelopen 10 dagen in (nauw) contact zijn geweest met een persoon die besmet is met corona blijft het kind thuis. Ga in quarantaine en volg de adviezen van de GGD en laat het kind testen als het klachten krijgt.
  
- **Als iemand in het huishouden van de kinderen getest is voor COVID-19,** en de geteste persoon in het gezin koorts (38 graden of hoger) heeft en/of benauwdheid blijven de kinderen thuis totdat de uitslag bekend is, ook al hebben zij zelf geen klachten.
  - \*Mocht de geteste persoon geen koorts hebben en geen benauwdheid mag het kind gewoon komen.
  - \* Is de uitslag **negatief**, mogen de kinderen weer naar de opvang ook al zijn nog niet alle klachten verdwenen.
  - \*Is de uitslag **positief**, moeten de kinderen wachten tot desbetreffende persoon 24 uur geen klachten meer heeft en vanaf die tijd nog 10 dagen extra thuis (in quarantaine) blijven.
  
- **Als het kind koorts heeft, vanaf 38 graden of hoger.**

Mocht een kind koorts krijgen tijdens zijn/haar verblijf op Babeloes dan moet het kind opgehaald worden. Ook dienen eventuele broertjes of zusjes dan opgehaald te worden van het KDV of BSO. Dit is om te kijken hoe de klachten van het kind en eventuele broertjes en zusjes zich ontwikkelen. Heeft het kind met koorts alleen maar koorts en geen verdere klachten dan mogen broertjes en zusjes de volgende dag eer bij Babeloes komen mits ze zelf klachtenvrij blijven. Het kind dat koorts had dient eerst 24 uur klachtvrij te zijn voor het weer mag komen
  
- **Als iemand in het huishouden van het kind koorts heeft van 38 graden of hoger en benauwdheidsklachten heeft,** blijft het kind thuis (broertje of zusje dat op KDV komt ook) Zijn de klachten 24 uur afwezig en heeft het kind geen klachten gekregen mag het weer komen bij de opvang. Heeft iemand in het huishouden alleen koorts en geen verdere corona klachten dan mag het kind naar Babeloes komen.
  
- **Als iemand in het huishouden van het kind koorts heeft van 38 graden of hoger en corona klachten** (neusverkoudheid keelpijn, niezen, hoesten verlies reuk /smaak, benauwdheid), blijft het kind thuis (broertje of zusje dat op KDV komt ook) Zijn de klachten na 24 uur verdwenen en heeft het kind geen klachten gekregen mag het weer komen bij de opvang. \* Heeft iemand in het huishouden alleen koorts of alleen benauwdheidsklachten en geen verdere corona klachten dan mag het kind naar Babeloes komen.
  
- **Kinderen met een lichte neusverkoudheid zijn welkom bij Babeloes.** Waar kinderen een neusverkoudheid hebben, loopneus of incidenteel hoesten mogen ze wel bij Babeloes komen. Als kinderen hooikoorts hebben of benauwdheidsklachten (hoesten) astma die

langdurig(chronisch) bij hen hoort, is het ook geen probleem dat ze bij Babeloes komen. Let hierbij wel op veranderingen in het klachtenpatroon.

**- Kinderen met neusverkoudheid en corona klachten blijven thuis.**

waar klachten buiten een neusverkoudheid om tijdens de opvang verergeren of er nieuwe klachten ontstaan passend bij covid-19 zoals: Forse neusverkoudheid. Keelpijn, niezen, flink hoesten, verlies reuk /smaak, benauwdheid,dan overleggen we met de ouders om hun kind alsnog op te halen.

- Ieder kind moet bij nieuw ontstane (covid-19) klachten of koorts **24 uur klachtenvrij** zijn voordat het weer naar de opvang mag komen. Voorzichtigheid blijft geboden.

- **Ouders die terugkeren uit een land of een gebied met een oranje of rode risicokleur, moeten bij thuiskomst 10 dagen in quarantaine. Kinderen die geen klachten hebben mogen wel naar de opvang komen.**

**De quarantaine regels gelden ook als de risico kleur tijdens de reis veranderd is naar oranje of rood. Ouders mogen tijdens deze quarantaine hun kinderen niet zelf halen en brengen van de opvang en dienen hiervoor iets anders te regelen.**

- Voor alle andere klachten volgen we het protocol zieke kinderen die u op de website vindt.

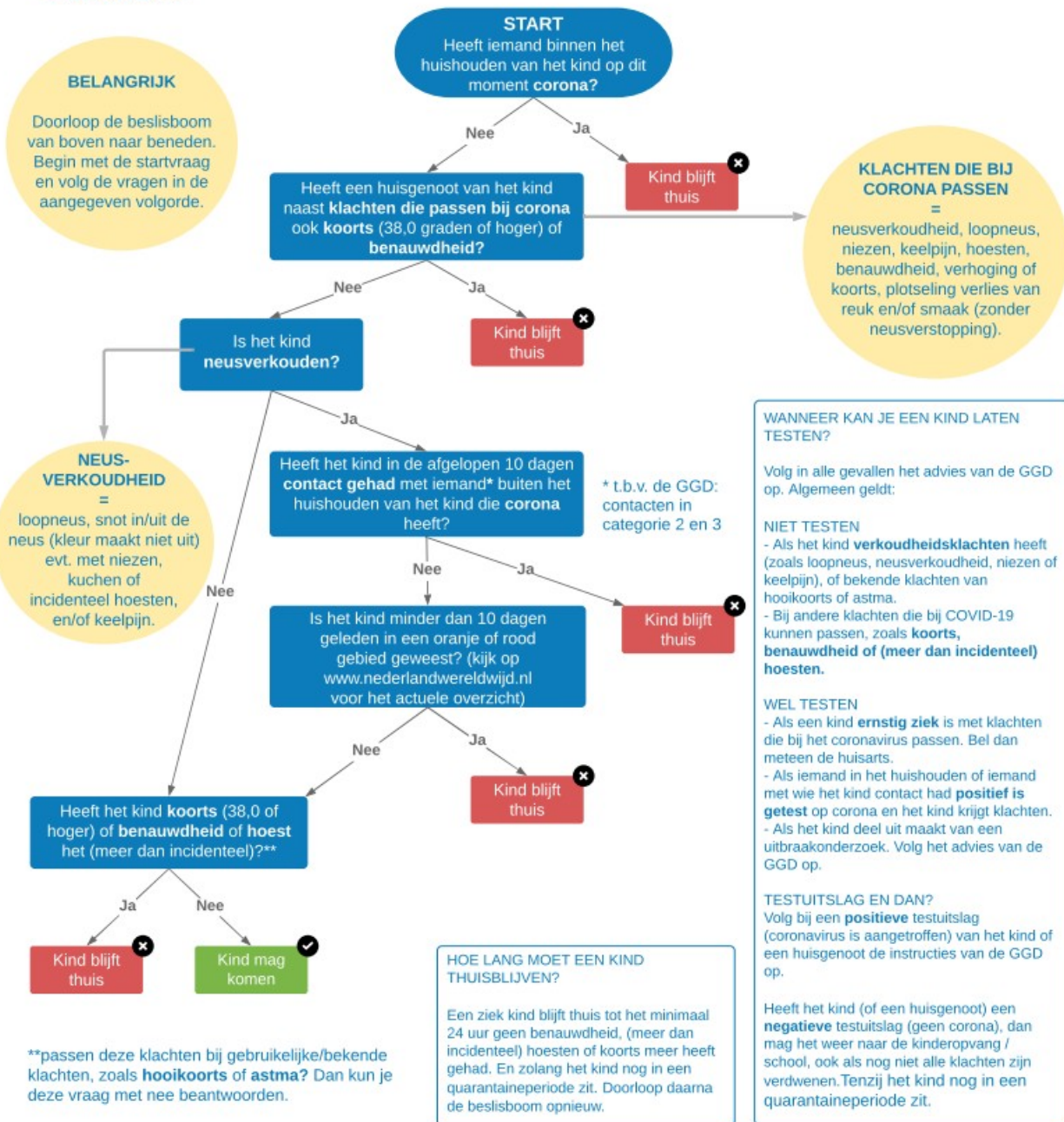
- **Om te bepalen of een kind wel of niet kan komen doorlopen wij de beslisboom deze ziet u op de volgende pagina. Broertjes en zusjes dienen apart deze beslisboom te doorlopen.(zie volgende pagina) Bij twijfel kunt u altijd contact opnemen met Babeloes.**



Deze beslissboom is ontwikkeld op basis van de richtlijnen van het RIVM en is een leidraad voor ouders en medewerkers in de kinderopvang (kinderdagverblijf, peuteropvang, bso en gastouder) en het basisonderwijs. Met onderstaande beslissboom kun je beoordelen of een kind wel of niet naar de kinderopvang/school mag. Er is één beslissboom voor kinderen van 0 jaar t/m groep 8. Er is ook een Engelstalige versie beschikbaar.

De uitkomst van de beslissboom geldt niet voor broertjes en/of zusjes. Voor ieder kind moet de boom apart doorlopen worden.

Deze beslissboom wordt regelmatig aangepast n.a.v. (ver)nieuw(d)e inzichten en regelgeving. Kijk voor de meest actuele versie op [www.boink.info/coronavirus-kinderopvang](http://www.boink.info/coronavirus-kinderopvang).



Heb je vragen of twijfel je? Neem dan contact op met een infectieziektenarts van de GGD. Je kunt ook bellen naar het landelijke informatienummer coronavirus van Rijksoverheid: 0800 - 1351 (gratis, 08:00 - 20:00 u). Kijk voor meer informatie op [www.rivm.nl/coronavirus-covid-19](http://www.rivm.nl/coronavirus-covid-19).



<https://www.rivm.nl/coronavirus-covid-19/testen>

### **Aangepaste tijdelijk Leefregels:**

- Wij schudden geen handen.
- We proberen allemaal op 1,5 meter afstand te blijven van volwassenen.
- Houdt haal en breng momenten zo kort mogelijk,
- Geef het door als iemand in uw familie corona heeft of getest wordt. Neem contact op met huisarts en GGD en neem hierin uw eigen verantwoordelijkheid. Kijk bij bovenstaande thuisblijfregels voor het kind.
- Heb begrip voor deze situatie en elkaar.
- Waar er meerdere mensen in uw looprichting gaan, wacht dan even op elkaar en geef elkaar de ruimte om te passeren (ook buiten).
- Spreek elkaar netjes aan als er bepaalde leefregels niet opgevolgd worden.
- Mocht u toch naar binnen moeten bij Babeloes was of ontsmet uw handen dan. Ontsmet de handen van uw kind niet met desinfectie materiaal omdat kinderen veelal hun handen in hun mond stoppen is dit niet goed voor hun gezondheid. Beter is om hun handjes met water en zeep te wassen.
- Halen en brengen van kinderen het liefst door 1 persoon op de afgesproken plek.
- Houdt u aan de haal en breng regels, wij doen ons uiterste best om de opvang zo goed en veilig mogelijk te bieden.
- De leidsters doen de jassen en schoenen aan en uit van de kinderen die gehaald en gebracht worden (m.u.v. Purk en Koekie en Pino). De tas van uw kind kunt u afgeven/neerzetten tijdens het brengen en wordt weer teruggeven met alle toebehoren erin tijdens het ophalen..
- Let goed op het sluiten van poorten en deuren.
- Let op dat er geen andere kinderen mee naar buiten glippen.
- Zo gauw het kind buiten het Babeloes pand is bent u als ouder verantwoordelijk voor uw kind.
- Voor wie Babeloes wel moet betreden geldt nog steeds het dragen van blauwe slofjes. Ook het desinfecteren van de handen (desinfectie is alleen voor volwassenen) kan gedaan worden voordat u Babeloes betreed bij beide ingangen staat dit in het halletje.
- Kinderen in kinderwagen of buggy het liefst hierin laten, wij nemen de gehele buggy graag van u over.
- De overdracht gebeurt op de plek waar het kind gebracht wordt het liefst zo kort mogelijk. Waar een uitgebreide overdracht nodig is kun je tijdelijk een schriftje gebruiken of even bellen nadat of voor u het kind heeft gebracht.
- als u een praatje wilt maken met andere ouders willen wij nadrukkelijk verzoeken dit buiten de poorten Babeloes te doen.

Door ons aan alle strikte regels te houden hopen we voor iedereen zo lang en zo goed mogelijk open te kunnen blijven. Het personeel loopt dan zo min mogelijk risico en kunnen op deze wijze zo goed mogelijk hun werk proberen uit te voeren. Mocht personeel ziek worden dan volgen we ook de richtlijnen van GGD en RIVM en kan een mogelijke isolatie van een gehele groep of heel Babeloes tot de maatregelen behoren. Verder werkt het personeel volgens de richtlijnen en handreiking van protocol kinderopvang dat door de Brancheorganisatie is opgesteld.



Als er om welke redend dan ook afgeweken moet worden van deze tijdelijke maatregelen en leefregels dan vragen wij jullie dringend, om eerst contact te leggen met de directie van Babeloes: Racquel de Mey (privé 06 21210287) of Moniek Hofstede.(privé 06 11883144).

Wij realiseren ons heel goed dat dit een aantal scherpe maatregelen zijn, die voorlopig nog zullen blijven. Echter zien wij gezien de omstandigheden, geen andere manier tot volledig open gaan en hebben wij jullie steun en medewerking nodig om dit in goede banen te laten lopen. De kinderen hebben inmiddels hun draai al weer goed gevonden en ook ouders zijn al goed bekend met de aangepaste regels. Laten we zorgen dat we scherp blijven met elkaar en niet verslappen.

Naar aanleiding van een volgende persconferentie of wijzigingen zullen wij het protocol aanpassen en u als ouder op de hoogte brengen. De nieuwste versie vindt u op de website onder het kopje "Nieuws/Corona"

Tot die tijd.....

Hou nog even vol en blijf vooral gezond!

En let een beetje op elkaar

Namens het hele team van Babeloes.